

國立中興大學

Turnitin 原創性比對系統

學生版 教育訓練



iGroup 智泉國際事業有限公司



turnitin
Certified Partner

2026/05

106學年度教務會議決議 研究生辦理離校前 需進行論文原創性比對相關程序



1

學位考試前

利用Turnitin系統
進行原創性比對
比對結果提供
口試委員審閱

2

學位考試後

修改論文最終版本
上傳電子論文前
再次用Turnitin系統
進行原創性比對

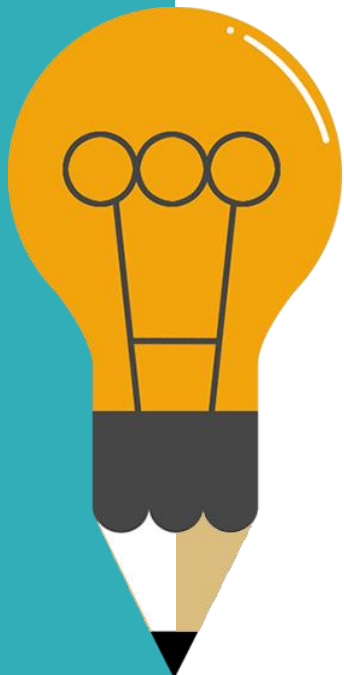
3

畢業離校前

繳交紙本論文同時
繳交論文比對結果
電子回條紙本
(需與論文封面相同)



Agenda



01

系統簡介

02

帳號申請啟用與重設密碼

03

系統操作方式：
• 使用者介面 • 原創性報告檢視
• 上傳文稿 • 下載列印報告

04

常見問題 / Q&A



系統簡介



報告的相似度僅代表文章與資料庫文字的相似程度

✘ 並非直接判定抄襲與否的指標



Turnitin比對資料庫來源



477億

公開網頁資訊



19億

用戶上傳文稿



1.9億

期刊出版品

(Aug. 2023)

image: Flaticon.com



帳號啟用與重設密碼

館藏資源

研究學習

服務項目

關於本館

研究

Open Access(OA)期刊資源
ORCID推廣服務
教師研究用書申請
機構典藏
日治時期卒業報文

學習

資源情報站
館藏利用教育報名
本校考古題
數位學習資源平台
資源利用服務

參考諮詢

諮詢服務
常見問題

課程用書

教授指定用書申請
課程教科書申請

學位論文

論文上傳
本校博碩士論文
Turnitin著作原創性比對系統

進階檢索 使用說明

詳細開館時間



讀者登入



空間預約



館際合作



論文中傳



課程報名



借閱須知

— 研究學習

Turnitin著作原創性比對系統

研究生離校必備

什麼是Turnitin

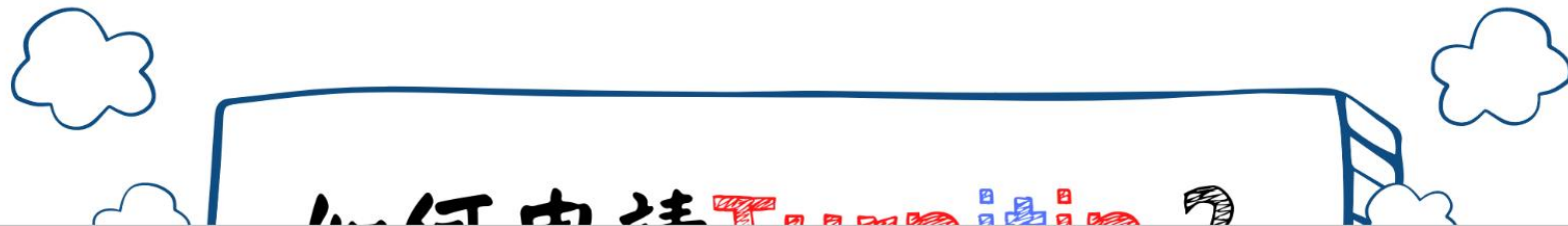
帳號申請

使用說明及手冊

常見問題

各學院諮詢窗口

Turnitin帳號申請



如何申請 Turnitin ?

系所管理者

請填寫申請表向圖書館申請
協助新增及管理教師帳號

教師

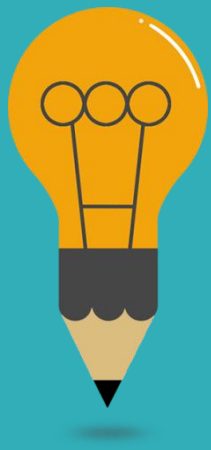
請向各院系所管理者申請

學生-有三種

透過圖書館自建管道申請
透過指導老師新增學生
透過系所管理者新增學生

1.透過系所辦公室 / 指導教授 建置帳號

系所辦助教 / 指導教授 建置帳號>學生到信箱收取開通信件



信件主旨：您已經被您的指導教師加入一個 Turnitin 課程

歡迎來到 Turnitin

名 姓（英文格式方式書寫）

雪莉 陳 您好：

您的指導教師 OOO University 已為您登記 論文比對 課程。

準備好要提交報告了嗎？

建立密碼

若您遇到任何問題，請造訪 help.turnitin.com 以取得實用指南。

謝謝。

Turnitin

若為 **立即登入** 字樣，
請參考「重設密碼」步驟



帳號啟用

- 教師 / 系所辦 新增帳號後，會收到如右圖的啟用通知信
- 請按照信中資訊進入啟用帳號流程

請務必填寫與信件上一模一樣資訊，系統才會通過



瑪莉陳您好：

XXX University 已為您登記 論文比對 課程

準備好要開始使用了嗎？

請點按下方已登入並提交報告

開始使用

若您遇到任何問題，請造訪 help.turnitin.com 以取得實用指南。

謝謝。

Turnitin

帳戶設定

欲設定帳戶，請輸入電子郵件及姓氏。

電子郵件地址

輸入Email信箱資訊(例如：abc123@nchu.edu.tw)

姓氏

姓氏資訊請參照啟用通知信，勿填全名

您可以在 Turnitin 歡迎信中找到此資訊。

如果您已經無法再存取此電子郵件，可以請您的 Turnitin 教師尋找您的電子郵件地址。如果您是教師，請向您的 Turnitin 管理員請教此資訊。

下一步

帳號啟用

- 收到建立密碼通知信



帳戶設定

為驗證您的帳戶，我們已寄送一封電子郵件至：

@gmail.com

請於 24 小時內點擊電子郵件內的連結，以繼續設定帳戶。

帳號啟用

- 收到建立密碼通知信
- 點擊連結建立密碼



點此連結設立密碼

若連結過期, 點選此處系統會重新發信

帳號啟用

帳戶設定完成

您現在可以使用您的電子郵件地址與密碼登入帳戶。

現在登入



重新設定用戶密碼

請輸入您的新密碼。您的密碼必須：

必須至少 12 個字元

至少包含一個數字

包含大寫和小寫字母

至少包含一個特殊字元 (~!@#\$%^&*()-_+=[]{}|;"'<>.,?/)

密碼

確認密碼

下一步

取消

帳號啟用

- 首次登入
- 設定安全提示問題

歡迎至 Turnitin!

您已以學生身份被添加至 [模糊] 帳戶。

開始之前，我們需要確認你的使用者資料，並設定你的私密問題和答案。請隨時更改任何其他資料。

完成後，點選"下一頁"以繼續。

您的電子郵件 *

abc123@nchu.edu.tw

秘密提示問題 *

請選取一個秘密提示問題。

問題答案 *

您的名字 *

維妮

您的姓氏 *

林

下一步

從選單中選取
秘密安全問題
並填入答案

帳號啟用

- 用戶同意書

完成此步驟後即完成
整個啟動流程，
可登入使用服務

用戶同意書

用戶同意書更新了。請閱讀下方的用戶同意書並決定您是否同意其內容的用字與條件：

Turnitin 終端使用者授權協議

*歐盟地區以外的使用者請僅參閱第 A 節。

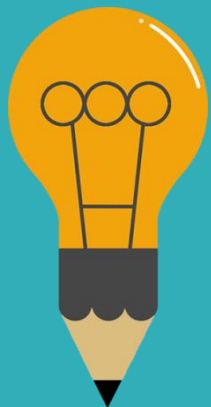
**歐盟地區的使用者請參閱第 B 節。

保護您的個人資料及隱私，是我們的首要任務。無論快速變遷的數

我同意--繼續

不同意--退出

2. 透過 圖書館 自建帳號 管道申請



學生自建帳號管道 (create a Turnitin account as a Student)

TAEBC補助Turnitin 比對系統計畫 (2022/01/01-2024/12/31 為期3年) , 計畫期間大學部、研究生及職員皆可透過[電子資料庫](#)自助建立Turnitin帳號。

請登入圖書館[電子資料庫](#)點選「課程代碼及密鑰」取得本學期課程代碼及註冊密鑰。再回到Turnitin首頁以學校信箱(網域含有@nchu)、課程代碼及註冊密鑰完成建立帳號及加入圖書館建置課程，[簡要步驟如下](#)，詳細請參考[學生自建帳號手冊](#)。

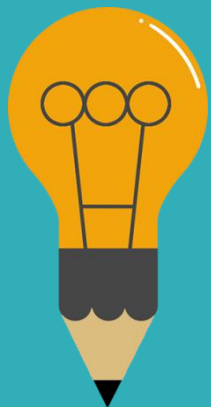
若已有Turnitin帳號，登入Turnitin首頁後，將課程代碼及註冊密鑰從頁籤「加入課程」輸入即可。

系統中，同一作業夾僅能上傳3次，第4次比對結果需等待2天以上，不同作業夾可輪流上傳，以節省等待時間。

當課程過期後，無法再上傳作業，但可查看原本上傳的作業及下載。

學生自建 Turnitin帳號	Create a Turnitin account as a Student
 <ol style="list-style-type: none">1 <ul style="list-style-type: none">登入圖書館雲端自動化系統點選“資料庫檢索”查詢 "turnitin"	 <ol style="list-style-type: none">1 <ul style="list-style-type: none">Go to NCHU Library E-Resources.Choose "Database Search."Log in and Search "turnitin."
<ol style="list-style-type: none">2 <ul style="list-style-type: none">點選"Turnitin中興大學著作原創性比對系統"點選"自建帳號課程代碼及密鑰"	<ol style="list-style-type: none">2 <ul style="list-style-type: none">Click on the title.Click on <u>Class ID and Class enrollment key</u>Copy the <u>Class ID and enrollment key</u>

2. 透過 圖書館 自建帳號 管道申請



圖書館首頁 整合查詢 館藏查詢 期刊檢索 資料庫檢索 資源情報站 ...

資料庫檢索 輸入資料庫名稱，可查詢電子書、電子期刊、索引摘要等資料庫。

資料庫
Turnitin中興大學著作原創性比對系統.
2017.
本系統提供老師、學生將其著作與公開網頁資訊、學生論文及學術文獻作比對，產出相似文字的百分比率，提供作者在論文發表前可以再確認一次文獻內容品質，並檢視引用文獻是否有所遺漏，有助於提升本校論文的產出品質。
[目前線上可獲得 >](#)

回到頁面頂端
傳送至
線上檢視
詳細書目
連結

線上檢視
可得全文

Turnitin中興大學著作原創性比對系統
系統首頁 *Homepage*

登入以取得課程代碼與註冊密鑰

自建帳號課程代碼及密鑰 *Class ID and Class enrollment key*

- ★代碼及密鑰請勿公開，可能致使學校購買的資源被盜用。
- ★請務必以學校mail註冊！
- ★若Google Chrome連線Turnitin首頁註冊顯示「網站金鑰的網域無效」請參見下方連結說明操作。

取得課程代碼後，前往Turnitin登入畫面 繁體中文網頁 www.turnitin.tw/

Turnitin著作原創性比對系統

Turnitin著作原創性比對系統

研究生離校必備

帳號申請

使用說明及手冊

常見問題

各學院諮詢窗口



- 圖書館建置113-1學期Turnitin課程作業夾已開放至114/02/21，請同學進入電子資源->電子資料庫->查詢Turnitin->點擊連結「自建帳號課程代碼及金鑰」->(校園IP範圍外請以單簽帳密登入)->取得課程代碼及金鑰。112-2學期Turnitin課程作業夾將於113/9/15關閉。
- 6/20密碼更新：由於原廠安全性更新，教師帳號或需進行重設密碼，請於系統首頁登入畫面點擊「忘記密碼」重新設定；密碼的排列組合長度更改為12碼，其中需包含一個數字、大小寫字母及以特殊符號。詳細請參見[常見問題](#)。
- 6/5進行管理者介面更新，包括：1.新增教師名單搜索欄功能 2.點選教師資訊以瀏覽開課紀錄列表、起訖日期、各課程學生人數和上傳數等資訊 3.可下載教師清單及該課程的學生數量 4.改進新增、上鎖和刪除教師帳號的功能。敬請參閱[線上展示](#)更新畫面。
- 教師身分上傳文稿：教師需要先將自己加入課程為學生身分，再在課程作業夾中上傳文稿；或採用快速提交的方式上傳。詳細請參見[操作說明](#)。
- 若Google Chrome連線Turnitin首頁註冊顯示「網站金鑰的網域無效」，請參見[操作說明](#)。

什麼是Turnitin？

 turnitin系統網址：<https://www.turnitin.com/>

Turnitin系統是一種檢核學術文章原創性的比對工具，提供老師、學生將其著作與公開網頁資訊、學生論文及學術文獻等進行原創性比對，讓作者在著作發表前可以再確認一次，引用文獻是否有所遺漏，是否有過度引用之疑慮，有助於提升本校學術著作的產出品質。

目前Turnitin收錄了超過990億公開網頁資訊、18億學生論文報告、8,900多萬篇學術文獻。

首次使用 建立帳戶

- 進入Turnitin首頁
- 點選地球圖示選語言
- 選擇台灣 (繁體中文)

[Why Turnitin](#)[Products](#)[Resources](#)[Partners](#)[Media Center](#)[Support](#)[Contact Sales](#)[Log In](#)

Choose your region

Selecting a different region will redirect you to the appropriate Turnitin site.

Americas

[United States \(English\)](#)[America Latina \(Español\)](#)[Brasil \(Português\)](#)[Canada \(English\)](#)[México \(Español\)](#)

Europe & Middle East

[Deutschland \(Deutsch\)](#)[España \(Español\)](#)[France \(Français\)](#)[Italia \(Italiano\)](#)[Middle East \(عربي\)](#)[Nederland \(Nederlands\)](#)[Portugal \(Português\)](#)[Türkiye \(Türk\)](#)[United Kingdom \(English\)](#)

Asia Pacific

[Australia](#)[India \(English\)](#)[Indonesia \(Bahasa Indonesia\)](#)[日本 \(日本語\)](#)[대한민국 \(한국어\)](#)[New Zealand \(English\)](#)[Philippines \(English\)](#)[中国 \(简体中文\)](#)[台灣 \(繁體中文\)](#)

點選右上角「登入」→選擇以講師或學生身分登入



The screenshot shows the Turnitin website interface. At the top left is the Turnitin logo. To its right are navigation links: "為何選擇 Turnitin", "產品", "合作夥伴", and "媒體中心", followed by a search icon. On the right side of the header, there is a globe icon, a "登入" (Login) button with a dropdown arrow, "支援中心", and "取得報價". A dropdown menu is open from the "登入" button, showing two options: "以管理員身分登入" (Login as administrator) and "以講師或學生身分登入" (Login as instructor or student). The "以講師或學生身分登入" option is highlighted with a red box. Below the header, the main content area features a large image of a smiling man in a blue plaid shirt working on a laptop. To the left of the image, the text "讓學生能夠盡其所能，完成原創作品" (Let students do their best, complete original works) is displayed, with "原創作品" (Original Works) highlighted in a green box.

https://www.turnitin.com/coin_page.asp?lang=zh

點選「新的使用者？點選這裡」



登錄 Turnitin

電子郵件地址

密碼

登錄

或者



Sign in with Google



Log in with Clever

忘了您的密碼？[點選這裡。](#)

需要更多幫助？[點選這裡。](#)

新的使用者？ [點選這裡。](#)

隱私權政策

我們非常重視你的隱私。我們不會為了行銷目的與任何外部公司分享您的資訊。您的資訊只與我們的協力廠商合作夥伴共用，以便我們提供服務。

首次使用 建立帳戶

- 選擇身分別：學生
- 輸入自電子資源系統中取得的「課程代碼」與「註冊密鑰」

建立用戶設定檔案

所有使用者都必須擁有使用者設定檔才能使用該服務。請選擇您將要使用 Turnitin 的方式：

學生

指導教師

現有使用者？

如果您之前使用過該服務，則無需創建新的處。

建立新學生帳戶

課程代碼資訊

所有學生必須註冊至已啟用的課程中。欲註冊至課程，請輸入課程 ID 及教師提供給您的課程註冊密鑰。

Please note that the key and pincode are case-sensitive. If you do not have this information, or the information you are entering appears to be incorrect, please contact your instructor.

課程代碼

輸入自電子資源系統中取得之課程代碼

課程註冊密鑰

輸入自電子資源系統中取得之註冊密鑰

首次使用 建立帳戶

- 填寫用戶資訊
- 電子郵件地址請填寫
中興大學信箱
- 設定密碼
- 設定秘密提示問題

用戶資訊

您的名字

您的姓氏

顯示姓名為

- 名 (空格) 姓 (例: 建民 王)
- 姓 (空格) 名 (例: 王 建民)
- 姓 (無空格) 名 (例: 王建民)

電子郵件地址

務必填寫中興大學信箱

確認電子郵件地址

設定秘密提示問題與答案

密碼和安全考量

請為您的帳戶建立新密碼。您的密碼必須：

必須至少 12 個字元

至少包含一個數字

包含大寫和小寫字母

至少包含一個特殊字元 (~!@#\$%^&*()-_+=[]{};"',<>.,?)

輸入您的密碼

確認您的密碼

接下來，請輸入秘密提示問題和答案。當您忘記密碼並需要重新設定時，此問題便會出現。

秘密提示問題

請選取一個秘密提示問題。

問題答案

首次使用 建立帳戶

- 閱讀用戶同意書
- 建立用戶設定檔案

用戶同意書

請閱讀下面我們的用戶同意書。選擇 "我同意" 來完成您的用戶設定檔案。

Turnitin 終端使用者授權協議

*歐盟地區以外的使用者請僅參閱第 A 節。

我不是機器人



reCAPTCHA

隱私權 - 條款

我同意--建立用戶設定檔案

不同意--取消用戶設定檔案

若出現錯誤，代表您已有Turnitin帳號，請直接登入加入課程，或參考重設密碼步驟。

已有帳號 加入課程

- 登入後點選加入班級
- 輸入自電子資源系統中取得的「課程代碼」與「註冊密鑰」

圖書館建置之Turnitin作業於該學期末過期。
每學期初請同學「登入」電子資源系統從「帳密資訊」取得新的課程代碼及密鑰。

The image shows two screenshots of the Turnitin website. The top screenshot shows the '加入班級' button highlighted with a yellow box. The bottom screenshot shows the '註冊至課程' form with red text annotations.

Turnitin logo

所有課程 加入班級

現在檢視：首頁

關於此頁
這是您的學生首頁。此首頁顯示您已註冊的課程。若要加入新課程，請點選“加入課程”選項。點選課程名稱以開啟該課程的課程首頁。您可以藉由首頁提交文稿。欲查詢有關如何提交的資訊，請看我們的服務頁面。

Taiwan HE National License Project: Taiwan HE National License Project(臺灣學術電子書暨資料庫聯盟論文比對系統補助共享子計畫)

ChangSherry | 用戶資訊 | 訊息 (3 新) | 學生 ▾ | 繁體中文 ▾ | 說明 | 登出

Turnitin logo

所有課程 加入班級

現在檢視：首頁

關於此頁
欲註冊至課程，請輸入課程 ID 和註冊密鑰，然後點選提交。若您並沒有課程 ID 和註冊密鑰，請聯絡您的教師獲取此資訊。

註冊至課程

課程/附屬課程代碼: .

輸入自電子資源系統中取得之課程代碼

註冊密鑰: .

輸入自電子資源系統中取得之註冊密鑰

提交



帳號啟用與重設密碼

若您遇到以下情形，請參考「重設密碼」步驟



立即登入

通知信按鈕為
「立即登入」
但不知道密碼



沒有收到
通知信



已使用過系統
但忘記密碼
或逾6個月未登入
密碼過期

繁體中文網頁 www.turnitin.tw/

點選右上角「登入」→選擇以講師或學生登入

turnitin 為何選擇 Turnitin 產品 合作夥伴 媒體中心 登入 ^ 支援中心 取得報價

以管理員身分登入

以講師或學生身分登入

讓學生能夠盡其所能，完成
原創作品

turnitin

https://www.turnitin.com/login_page.asp?lang=zh

點選 忘了您的密碼？



登錄 Turnitin

電子郵件地址

密碼

登錄

或者



Sign in with Google



Log in with Clever

[忘了您的密碼？ 點選這裡。](#)

[需要更多幫助？ 點選這裡。](#)



[新的使用者？ 點選這裡。](#)

[隱私權政策](#)

我們非常重視你的隱私。我們不會為了行銷目的與任何外部公司分享您的資訊。您的資訊只與我們的協力廠商合作夥伴共用，以便我們提供服務。



重新設定用戶密碼

請輸入您用來建立您的用戶設定檔案的的電子郵件地址。完成後，點選“下一步”。

電子郵件地址

輸入Email信箱(@nchu.edu.tw)

如果您不知道您帳戶的電子郵件地址...

請要求您的指導教師 (或 Turnitin 管理員, 若您是指導教師的話) 帮您查詢您的電子郵件地址。

備註: 因為隱私同意書的約束, Turnitin 不能公開您的電子郵件地址 - 甚至是公開給您自己。您必須從您的機關獲得此資訊。

下一步

方法一：記得祕密問題答案

重新設定用戶密碼

若您記得您的祕密安全問題的答案，請輸入在底下。結束後，點選“下一頁”。

若您使用另一種語言（跟您現在閱讀的語言不同的語言）來問您的安全問題，請從以下的列表來選擇您的語言：繁體中文

祕密安全問題:

您的老家位於哪條街上？

答案:

忘了您的答案?

請注意所有的密碼都是區分大小寫的。請檢查下您的垃圾郵件匣看是否有密碼重置郵件，有時該郵件會被過濾到垃圾郵件匣。這封郵件發自noreply@turnitin.com。您可能需要將該位址加入過濾系統白名單。

重新設定用戶密碼

請輸入您的新密碼。您的密碼必須：

必須至少 12 個字元

至少包含一個數字

包含大寫和小寫字母

至少包含一個特殊字元 (~!@#\$%^&*()-_+=[]{}|;:"'<>.,?/)

密碼

確認密碼

方法二：忘記祕密問題答案

重新設定用戶密碼

若您記得您的秘密安全問題的答案，請輸入在底下。結束後，點選“下一頁”。

若您使用另一種語言（跟您現在閱讀的語言不同的語言）來問您的安全問題，請從以下的列表來選擇您的語言：繁體中文

秘密安全問題:

您的老家位於哪條街上？

答案:

忘了您的答案?

請注意所有的密碼都是區分大小寫的。請檢查下您的垃圾郵件匣看是否有密碼重置郵件，有時該郵件會被過濾到垃圾郵件匣。這封郵件發自noreply@turnitin.com。您可能需要將該位址加入過濾系統白名單。

下一步

前一個


重新設定用戶密碼

重置密碼的鏈接已寄至: [redacted]@gmail.com

您有24小時使用此電子文件中的鏈接來變更密碼。

1小時有效

重新設定您的 Turnitin 密碼 外部 收件匣 x

 **Turnitin No Reply** <noreply@turnitin.com> 取消訂閱
寄給我 ▼

[redacted] 您好，

若要重置您的 Turnitin 密碼，請按一下此處，然後遵循提供的指示進行。

如果您在按一下提供的連結時遇到困難，您可以複製以下 URL 並貼至您的瀏覽器：

[https://www.turnitin.com/login_reset.asp?lang=zh_tw&id=\[redacted\]](https://www.turnitin.com/login_reset.asp?lang=zh_tw&id=[redacted])

此連結將在 1 個小時後過期。如果您收到表示連結已經過期的訊息，請按一下此處以要求新的「密碼重置」連結。

您也可以複製以下 URL 並貼至您的瀏覽器，以要求新的「密碼重置」連結：

[https://www.turnitin.com/passwo\[redacted\]](https://www.turnitin.com/passwo[redacted])

感謝您使用 Turnitin，

Turnitin 團隊

若連結過期，
點選此處系統會重新發信

方法二：忘記祕密問題答案

重新設定用戶密碼

請輸入您的新密碼。您的密碼必須：

必須至少 12 個字元

至少包含一個數字

包含大寫和小寫字母

至少包含一個特殊字元 (~!@#\$%^&*()-_+=[]{};":'<>.,?/)

密碼

確認密碼

下一步

取消

重設密碼已完成

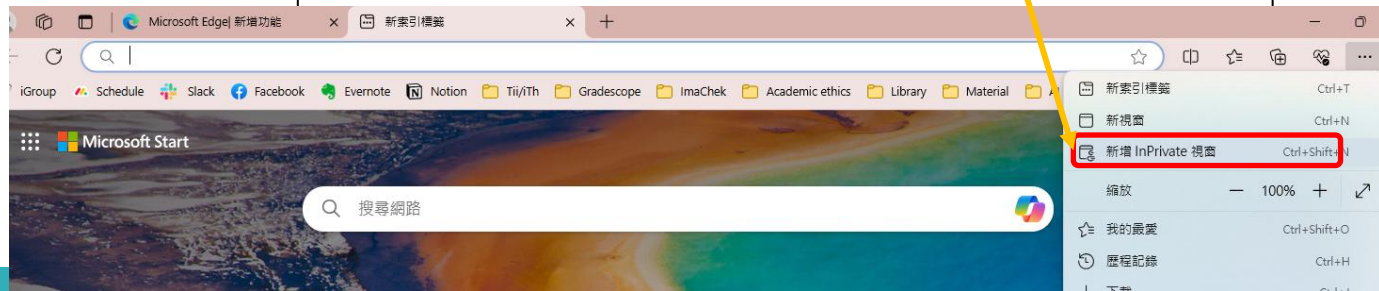
謝謝您！您的密碼已成功地重新設定了。請記下來以備日後使用。

[現在登入](#)

常見問題：若重設後密碼仍是過期

由於網頁暫存問題，通常會發生在Google Chrome 瀏覽器，換一個環境進行重設密碼

1. 請**再次**進行重設密碼步驟，讓系統發信
2. 複製**新**信件中的重設密碼網址
3. 貼上至瀏覽器**Edge in Private** 視窗
4. 在此處進行重設密碼
5. 完成後即可重新登入





系統操作方式

◎**使用者介面** ◎上傳文稿 ◎原創性報告檢視 ◎下載列印報告

Turnitin 登入畫面

將Turnitin登入畫面
加入書籤列方便每次登入



登錄 Turnitin

電子郵件地址

密碼

登錄



或者

 Sign in with Google

 Log in with Clever

[忘了您的密碼？ 點選這裡。](#)

[需要更多幫助？ 點選這裡。](#)

[新的使用者？ 點選這裡。](#)

[隱私權政策](#)

我們非常重視你的隱私。我們不會為了行銷目的與任何外部公司分享您的資訊。您的資訊只與我們的協力廠商合作夥伴共用，以便我們提供服務。



所有課程

加入班級

現在檢視：首頁

關於此頁

這是您的學生首頁。此首頁顯示您已註冊的課程。若要加入新課程，請點選“加入課程”選項。點選課程名稱以開啟該課程的課程首頁。您可以藉由首頁提交文稿 欲查詢有關如何提交的資訊，請看我們的 [服務頁面](#)。

iGroup: iGroup University-OC only

課程代碼	課程名稱	指導教師	狀態	開始日期	結束日期	從課程除名
36366866	論文比對	Sherry Chang	啟用	2022年10月02日	2022年12月31日	

4

5

6

4.課程名稱：

學生可使用此門課程上傳文章比對

5.指導教師

6.課程狀態：

啟用：可比對

過期：課程已過期，請找該課程指導教師

1.用戶資訊：

修改個人資料、重設密碼

2.使用者身份切換：

學生/教師(若學生被指定為助教)身份

3.平台語言切換：

可支援20種語言(含繁體中文)

ngSherry | 用戶資訊 | 訊息 | 學生 | 繁體中文 | 說明 | 登出

1

2

3



系統操作方式

◎使用者介面 ◎**上傳文稿** ◎原創性報告檢視 ◎下載列印報告

上傳文稿 檔案格式支援



01 比對內容

✔ 文字 ✘ 圖片 / LaTeX

02 檔案格式

PDF(無加密、可反選文字、非Mac直接轉檔)

Microsoft Word, Excel, PowerPoint, WordPerfect, PostScript
HTML, RTF, OpenOffice (ODT), Hangul (HWP), Google Docs,
和純文字

03 檔案上限

小於 100MB & 800頁；大於20字

04 瀏覽器使用

✔ Chrome, Firefox
Safari, Edge ✘ 舊IE

1. 點選課程名稱



所有課程

加入班級

現在檢視：首頁

關於此頁

這是您的學生首頁。此首頁顯示您已註冊的課程。若要加入新課程，請點選"加入課程"選項。點選課程名稱以開啟該課程的課程首頁。您可以藉由首頁提交文稿 欲查詢有關如何提交的資訊，請看我們的 [服務頁面](#)。

iGroup: iGroup University-OC only

課程代碼	課程名稱	指導教師	狀態	開始日期	結束日期	從課程除名
36366866	論文比對	Sherry Chang	啟用	2022年10月02日	2022年12月31日	

2.點選開啟進入作業匣上傳

課程資料夾

我的成績

討論

行事曆

現在檢視：首頁 > 論文比對課程

歡迎來到您的新課程首頁! 歡迎您來到新的課程主頁! 您可以在課程主頁中看到課程中的所有作業、查看作業資訊、上傳文稿及檢視文稿回饋。

將游標停留在各個項目上以查看更多資訊。

課程主頁

This is your class homepage. To access more information about the assignment, click the "Open" button.

作業收件匣: 論文比對課程

作業標題

日期

比對區1

開始 2023年11月02日 9:56AM
截止 2023年11月30日 11:59PM
發表 2023年11月30日 11:59PM

開啟

比對區2

開始 2023年11月02日 2:26PM
截止 2023年11月30日 11:59PM
發表 2023年11月30日 11:59PM

開啟

比對區3

開始 2023年11月09日 9:34AM
截止 2023年11月30日 11:59PM
發表 2023年11月30日 11:59PM

開啟

論文比對區

開始 2024年03月06日 9:45AM
截止 2024年03月31日 12:45PM
發表 2024年03月31日 9:45AM

開啟

點選開啟上傳文稿

3.上傳文稿



Class Portfolio My Grades 討論 行事曆

瀏覽中: 首頁 > 論文比對課程 > 論文比對區

關於此頁面

這是您的作業主控面板，您可以從這裡上傳提交的作業。當提交受到處理後，您將能夠下載數位回條、檢視您的教師已經完成並提供的任何評分和相似度報告。

論文比對區 ?

作業匣詳細資訊

說明

無特別指示。

開始日期

06 三月 2024 09:45

截止日期

31 三月 2024 12:45

反饋公開日期

31 三月 2024 09:45

最高分數

100

額外設定

- ✓ Similarity reports are available immediately after submission.
- ✓ 允許重新提交
- ✗ 不允許逾期提交

上傳提交

上傳

檢閱

完成



上傳提交

文字輸入

雲端提交

1. 選擇檔案上傳方式

從您的裝置拖放檔案，或選擇 [選

Google Drive™

OneDrive™

Dropbox™

提交標題

未命名

3. 輸入標題

提交檔案 ?

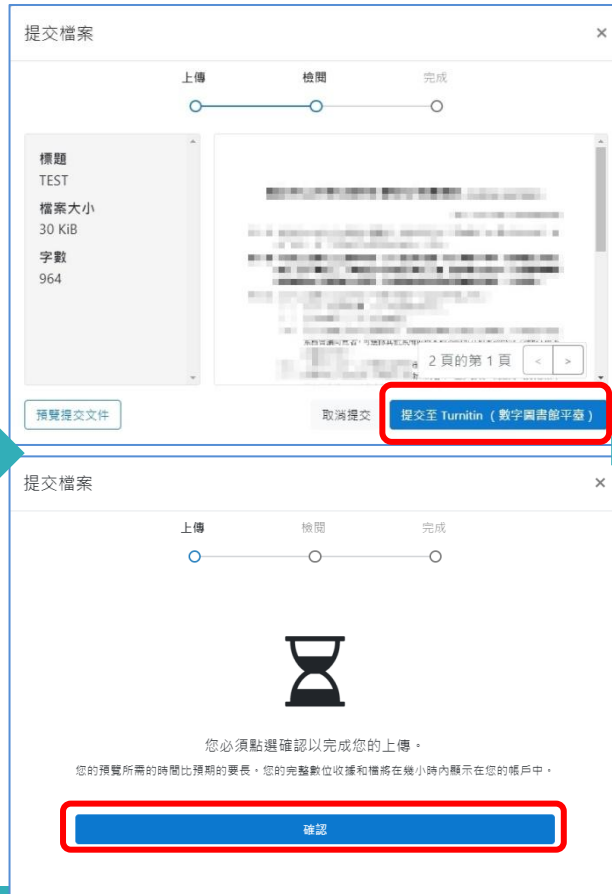
選擇檔案

未選擇任何檔案

2. 選擇檔案

上傳與預覽

點選確認上傳文稿



關於此頁面

這是您的作業主控面板。您可以從這裡上傳提交的作業。當提交受到處理後，您將能夠下載數位回條、檢視您的教師已經完成並提供的任何評分和相似度報告。

> 論文比對區 

文稿標題

已上傳

成績

相似度

論文初稿

06 三月 2024 10:08

--




文稿檔案越大、頁數越多則須等候越久
請耐心等待15分鐘- 30分鐘後再重新登入查看報告

空白 比對等待中

關於此頁面

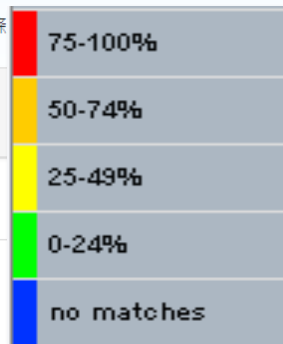
這是您的作業主控面板。您可以從這裡上傳提交的作業。當提交受到處理後，您將能夠下載數位回條

任何評分和相似度報告。

> 論文比對區 

文稿標題

論文初稿



比對完成，點選%開啟報告

已上傳

成績

相似度

06 三月 2024 10:08

--

 6%



重新上傳/下載原稿/下載電子回條

96%




相似率

若開課者設定允許學生重新上傳，則可點選「重新提交」上傳比對系統並未對檔案名稱或文件版本有任何規範，可重複上傳或切換不同上傳區使用。

關於此頁面

這是您的作業主控面板。您可以從這裡上傳提交的作業。當提交受到處理後，您將能夠下載數位回條、檢視您的教師已經完成並提供的任何評分和相似度報告。

> 論文比對區 

文稿標題

論文初稿

確認重新提交

在截止日期之前允許重新提交這份作業。如果重新提交，與此提交相關的所有標記和意見都將刪除。

取消

確定

當點選「重新提交」

- 1 新文稿與報告會覆蓋舊的檔案
- 2 各上傳區若超過3次上傳，之後每一次上傳，報告都會停留在「處理中」狀態，需等待24小時後才能產生新的報告。

相似度

 6%

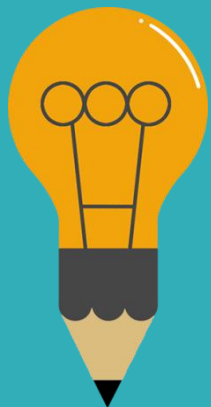




系統操作方式

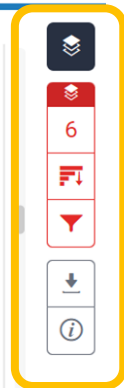
◎使用者介面 ◎上傳文稿 ◎**原創性報告檢視** ◎下載列印報告

報告畫面



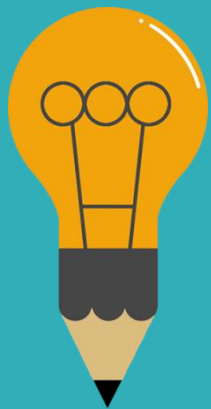
了 11 位進入育兒階段後決定離開職場的台灣女性，發現當工作與照顧衝突，女性選擇退出職場的原因主要來自於個人的照顧者認同、家庭的性別化分工、工作場所的職場規則，而性別化的家事分工也反映在家務經濟與工資分配上（Joni Hersch & Leslie S. Stratton, 2002；唐仙梅，2002；張晉芬、李奕慧，2007）。黃愛真（2014）整理出 5 個移日台籍女性配偶難以外出工作的因素，包含：日本社會對育兒的論述、婚移女性的語言和社會資本缺乏、工時長的職場文化、育兒支持系統的匱乏、以及年金福利制度的設計，使得在日的女性配偶難以離開家庭踏入職場。

職場和社區可以作為人際網絡的累積場域，前段提到，婚移女性在跨國境後社會資本幾乎歸零，這裡將回顧婚移女性如何在家外的場域，開展自己的人際領域並重新累積其社會資本。而專業知識在公領域讓移民女性可以展現其能動性，擴展其人際網絡。在台灣的婚姻新移民也有相同的能動策略，許多越南籍配偶自營開設餐飲店或商店，將料理或經商技能作為在異地累積資本、開展人際關係的策略（王宏仁，2001；唐文慧、王宏仁，2011；王翊涵，2012）。以台灣的越南籍配偶為例，外出工作後最明顯的三個改變是：語言能力的提升、社會網絡的擴展，與經濟地位的自主（唐文慧、王宏仁，2011）。外出工作無疑是女性增能的方法，但在日本女性外出工作可能會受到社會結構影響，移日的台籍配偶具不能如同女



工具列

工具列圖示



相符處總覽		所有來源		篩選條件與設定	
6%		符合 1 個中的 1		篩選條件	
		<ul style="list-style-type: none">ndltd.ncl.edu.tw 網際網路來源 - 108 個 URLwww.airitilibrary.com 網際網路來源 - 26 個 URL提交至 Soochow Unive... 學生文稿 - 7 個文稿etd.lib.nsysu.edu.tw 網際網路來源 - 24 個 URLnccur.lib.nccu.edu.tw 網際網路來源 - 27 個 URL提交至 National Sun Ya... 學生文稿 - 65 個文稿		排除引用資料 <input type="checkbox"/>	
				排除參考書目 <input type="checkbox"/>	
				排除比下列數值還小的來源:	
				<input type="radio"/> 字	
				<input type="radio"/> %	
				<input checked="" type="radio"/> 不要依大小排除	
				選擇性設定	
				彩色醒目提示 <input checked="" type="checkbox"/>	

相符處總覽

相似度總百分比

依顏色區分不同來源

原創性報告的相似百分比僅代表文章與系統收錄內容（網路網路、期刊出版品、學生文稿）的相似程度，不能作為「抄襲」判定的絕對指標。

■ 當比對結果的相似度指標較低，不代表完全沒有抄襲：

可能因系統侷限例如作者引用或參考 Turnitin 尚未收錄的來源而未列入比對結果，致使相似度較低。

■ 當比對結果的相似度指標較高，不代表一定有抄襲：

也有可能因比對以下文字類型造成相似指標數值積累，產生偽陽性(false-positive)的偏高情況。

(1)比對到不具抄襲意義的字詞

如：該領域專有名詞、機構名稱、常用詞句、目錄格式、參考文獻列表...等

(2)若引述他人作品文字，並正確標示參考的出處來源，因 Turnitin 尚無法自動判別引用是否正確並加以排除，只要文字與來源相似皆會被納入比對結果

如：
A. 中華民國憲法第7條：「中華民國人民，無分男女、宗教、種族、階級、黨派，在法律上一律平等。」

61%

1	www.turnitin.com	7%
2	library.ntu.edu.tw	7%
3	www.igroup.com.tw	7%
4	堪交至 American Publ.	6%
5	堪交至 iGroup	6%
6	lib.pccu.edu.tw	6%
7	libapp.lib.nctu.edu.tw	4%
8	tsa.ym.edu.tw	3%
9	link.springer.com	2%
10	www.ojs.unisa.edu.au	2%
11	lib.lib.ntu.edu.tw	1%

所有來源

與所選之來源具相似度的文字以紅色顯示

原創性報告的相似百分比僅代表文章與系統收錄內容（網路網路、期刊出版品、學生文稿）的相似程度，不能作為「抄襲」判定的絕對指標。

■ 當比對結果的相似度指標較低，不代表完全沒有抄襲：

可能因系統侷限例如作者引用或參考 Turnitin 尚未收錄的來源而未列入比對結果，致使相似度較低。

■ 當比對結果的相似度指標較高，不代表一定有抄襲：

也有可能因比對以下文字類型造成相似指標數值積累，產生偽陽性(false-positive)的偏高情況。

(1)比對到不具抄襲意義的字詞

如：該領域專有名詞、機構名稱、常用詞句、目錄格式、參考文獻列表...等

(2)若引述他人作品文字，並正確標示參考的出處來源，因 Turnitin 尚無法自動判別引用是否正確並加以排除，只要文字與來源相似皆會被納入比對結果

如：
A. 中華民國憲法第7條：「中華民國人民，無分男女、宗教、種族、階級、黨派，在法律上一律平等。」

所有來源

www.igroup.com.tw	20%
www.lib.ntnu.edu.tw	14%
library.ntust.edu.tw	14%
libapp.lib.nctu.edu.tw	14%
www.lib.cycu.edu.tw	14%
lib.hk.edu.tw	13%
lib.pccu.edu.tw	13%
imod.lib.ksu.edu.tw	13%
academic.muh.edu.tw	13%
lib.mcut.edu.tw	13%
www.lib.yumtech.edu.tw	13%

上傳文稿中的各個段落和網路/期刊/學生文稿

具有相似度的百分比；

最相似來源以顏色顯示

各細項百分比加總為總百分比

呈現所有可能疑似相似來源；

包含重複相似的內容。

各項百分比為該來源內容

與上傳文稿比較之相似度



Aihwa Ong ,1996, "Culture Citizenship as Subject-Making." *Current Anthropology* ,Vol. 37, No. 5, pp. 737-762.

Christine E. Bose ,2012, "Intersectionality and Global Gender Inequality

Intersectionality and Global Gender Inequality." *Gender and Society*, Vol. 26, No. 1 , pp. 67-72.

Chia-Feng Chang, 2014, "Why Liberal Globalization? A Critical Assessment

網際網路來源：可瀏覽全文

學生文稿：無法瀏覽全文，教師可透過系統向對方申請授權

出版品：單位若有訂購，則可外連下載全文

Sociological , Research: A Critical Analysis of Inclusions, Interactions, and Institutions in the Study of Inequalities", *Sociological Theory* , 28:2.

Joni Hersch and Leslie S. Stratton,2002," Housework and Wages", *The Journal of Human Resources*,Vol37,No.1, pp. 217-229.

Kim,2013, "Citizenship Projects for Marriage Migrants in South Korea:

Intersecting Motherhood with Ethnicity and Class", *Social Politics* Volume

38	提交至 Fu Jen Catholic ... 學生文稿	<1% >
39	www.ced.nctu.edu.tw 網際網路來源	<1% >
40	www.dbpia.co.kr 網際網路來源	<1% >
41	www.tandfonline.com 網際網路來源	<1% >
42	www.sfaa.gov.tw 網際網路來源	<1% >
43	de Boeac, André. "Die ... 出版物	<1% >
44	www.twcu.ac.jp 網際網路來源	<1% >
45	tw1.ncku.edu.tw 網際網路來源	<1% >
46	9lib.co 網際網路來源	<1% >
47	www.thenewslens.com 網際網路來源	<1% >
48	www2.nou.edu.tw 網際網路來源	<1% >

問題，會發現越多的協商需要，就存在越多衝突發生的可能。

三、學日語是必經之道

英文作為全球流通的共同語言，具有英語能力的文化優勢，進而能夠被轉換為經濟資本，包括國際競爭力市場上的競爭優勢與貨幣價值（藍佩嘉，2009）。關

點擊URL，彈跳新視窗檢視相似來源網頁



站，給外國人的日本生活指南中「日語的學習與母語水準的保持」篇

就破題點出：「在日本生活，日語是極重要的。」

無論是否為了婚姻，還是來到日本打工度假、留學的台灣女性，學日文是在日生活的必經之道，雖然現在日本東京池袋和豐島附近也居住許多台灣料理所需要的調味料。日語

建議仔細確認段落相似原因
是否符合學術倫理寫作方式
- 有無遺漏出處來源、有無過當引用？
- 是否可以摘寫、改寫或添加原創文字？



仔細檢查相似處

文字標示底色即為內容與資料庫收錄來源相似；
建議仔細確認相似原因，是否符合學術倫理寫作方式規範

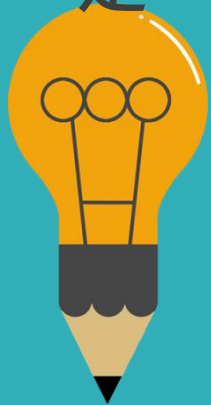
上傳文稿

使用者於 Turnitin 原創性比對系統上傳作品或論文檔案後，系統會將上傳文章與網際網路資源、學術出版品及 Turnitin 本身的資料庫進行比對檢查，並在短時間內產出相似度報告；報告中標示出上傳文字與各資料來源的相似度比率及可能的原始出處。

Turnitin 原創性比對系統介面的多元互動性亦適合應用於教學。當教師在系統中新增課程與作業夾，加入選課學生，學生即可上傳作業文章比對。藉由檢視班級中學生的原創性報告，教師能及時掌握班級的學生學習情況；當學生有疑問時無需透過紙本或檔案傳輸，師生能同步瀏覽報告，利於討論與回饋。

1. 是否有大篇幅色塊皆來自於同樣一個數字或顏色標示的來源？
2. 是否僅替換字詞、完全或幾乎複製他處來源文字，少有原創性文字？
3. 是否過多引用他人文字？
4. 有無遺漏標示所引用的出處來源？
5. 是否可以摘寫、改寫或添加原創文字？

篩選條件與設定



建議學生與指導教師個案討論如何適度使用此工具

篩選條件與設定

篩選條件

排除引用資料

排除參考書目

排除比下列數值還小的來源:

字

%

不要依大小排除

選擇性設定

彩色醒目提示

1. 排除引用資料

2. 排除參考文獻

3. 排除小型來源

4. 排除特定相似來源(僅教師版帳號權限可使用)

5. 排除作業範本(僅教師版帳號權限可使用)

學生執行篩選條件，相似度%會暫時改變；
一旦重新登入，相似度%會恢復初次比對結果。

若指導教師從其帳號代為執行篩選，則會維持更改後結果。

排除引用資料

何謂露天博物館？

根據《國際博物館會議》(International Council of Museums, ICOM) 將博物館定義為：「一座以服務社會為宗旨的非營利機構，它負有蒐集、維護、溝通和展示自然和人類演化物質證據的功能，並以研究、教育和提供娛樂為目的。」³

“A museum is a non-profit, permanent institution in the service of society and its development, open to the public, which acquires, conserves, researches, communicates and exhibits the tangible and intangible heritage of humanity and its environment for

<排除引用資料>

只支援排除 “...” ‘...’ «...» »...« „...” “『...』 「...」 符號內引述文字；
不支援: (...)

篩選條件與設定

篩選條件

- 排除引用資料
- 排除參考書目
- 排除比下列數值還小的來源:
 - 字
 - %
 - 不要依大小排除

選擇性設定

- 彩色醒目提示

套用變更 新報告

排除引用資料：獨立引文段落

<排除引用資料>-2

可排除獨立引文段落(如訪談原文、法律條文、他人著作等)
(僅適用於原始文章為.doc或.docx檔案類型)

中文內文：自左縮排2.5字元以上
英文內文：自左縮排1.5字元以上

論)、自我校正，以及如何操縱或移動物品。XXX(2019)提及：

目前人工智慧的應用領域十分廣泛，近年頻繁於新聞造成話題的個人語音助理如蘋果 Siri、亞馬遜 Alexa，以及擊敗人類圍棋高手的 Google DeepMind AlphaGo 都是此技術研究之下的結晶，同時電腦作畫譜曲寫劇本等創造性事物也陸續出現。隨著研發技術飛速進展，人工智慧深入如醫療、金融等生活層面指日可待。

AI 對產業潛力影響指數，依序為醫療、汽車、金融服務、運輸、物通信、娛樂、零售、能源及製造業等區塊，已經創造出有別傳統的模式。此外，根據國際知名市調公司 CB Insight 公布的「2018 人工智慧 100」報告顯示，AI 產業應用已擴散至各種應用情境與領域。全球已有將近超過 1,500 家的新創公司投入 AI 的發展。



篩選條件與設定

篩選條件

排除引用資料



排除參考書目



排除比下列數值還小的來源：

字

%

不要依大小排除

選擇性設定

彩色醒目提示



縮排引文段落還有其前一個和後一個段落的文字，
起始需從左邊界第一個字頂格撰寫，不能往內空兩格

套用變更



排除引用資料：獨立引文段落

1955 年，美國科學家約翰·麥卡錫 (John McCarthy) 提出「人工智慧」(AI, Artificial Intelligence) 概念，人工智慧是指經由人工製造出來的系統所表現出來的智慧，屬電腦科學領域範疇。意指讓機器具備類似於人類一樣的思考邏輯與行為模式，能解決複雜問題、抽象思考、展現創意等能力。發展過程包括學習 (大量讀取資訊、並判斷何時使用該資訊)、感知、推理 (利用已知資訊做出結論)、自我校正，以及如何操縱或移動物品。XXX(2019)提及：

目前人工智慧的應用領域十分廣泛，近年頻繁於新聞造成話題的個人語音助理如蘋果 Siri、亞馬遜 Alexa，以及擊敗人類圍棋高手的 Google DeepMind AlphaGo 都是此技術研究之下的結晶，同時電腦作畫譜曲寫劇本等創造性事物也陸續出現。隨著研發技術飛速進展，人工智慧深入如醫療、金融等生活層面指日可待。

1
A
述
式。此外，根據國際知名市調公司 CB Insight 公布的「2018 人工智慧 100」報告顯示，AI 產業應用已擴散至各種應用情境與領域。全球已有將近超過 1,500 家的新創公司投入 AI 的發展。

引文段落相似套色會消除，不計入百分比

相符處總覽

12%

<	>	
1	iweb.ntnu.edu.tw 網際網路來源	3% >
2	www.ntnu.edu.tw 網際網路來源	3% >
3	aof.revues.org 網際網路來源	1% >
4	提交至 Nottingham Tre... 學生文稿	1% >
5	www.giect.ntnu.edu.tw 網際網路來源	1% >
6	www.tram-research.com 網際網路來源	1% >
7	提交至 University of Bir...	1% >



排除參考書目

上傳文章需使用系統
可辨識標題字樣

參考文獻

一、外文部分：

Aihwa Ong ,1996, "Culture ⁴⁹Citizenship as Subject-Making." *Current Anthropology* ,Vol. 37, No. 5, pp. 737-762.

Christine E. Bosc ¹⁹,2012, "Intersectionality and Global Gender Inequality
Intersectionality and Global ¹⁹Gender Inequality." *Gender and Society*, Vol.
26, No. 1 , pp. 67-72.

<排除參考書目>

排除以Reference(s)、參考文獻、參考書目為標題的書目章節

若添加其餘字樣如：第六章 參考文獻 則此排除功能無法作用。

※更多可使用的英文標題請參考：

<https://help.turnitin.com/feedback-studio/schoology/student/the-similarity-report/bibliography-and-quote-exclusion-definitions.htm>

篩選條件與設定

篩選條件

排除引用資料

排除參考書目

排除比下列數值還小的來源:

字

%

不要依大小排除

選擇性設定

彩色醒目提示

套用變更 新報告

參考文獻列表相似套色會消除，不計入百分比

參考文獻

一、外文部分：

Aihwa Ong ,1996, “Culture Citizenship as Subject-Making.” *Current Anthropology* ,Vol. 37, No. 5, pp. 737-762.

Christine E. Bose ,2012, “Intersectionality and Global Gender Inequality
Intersectionality and Global Gender Inequality.” *Gender and Society*, Vol.
26, No. 1 , pp. 67-72.

Chin-Fen Chang , 2014, “Who Likes Globalization? Attitudes towards
International Markets, Migration, and Marriage in Four East Asian
Countries. ”, 《社會科學論叢》, 第八卷第二期, 頁 81-124。

Hae Yeon Choo & Myra Marx Ferree,2010, “Practicing Intersectionality in
Sociological , Research: A Critical Analysis of Inclusions, Interactions, and
Institutions in the Study of Inequalities”, *Sociological Theory* , 28:2.

Lewis Hemenway and Leslie S. Stutman, 2002, “Homework and Women.” *The Journal*

Rank	Source	Similarity
1	gec.ey.gov.tw 網際網絡來源	<1%
2	提交至 National Sun Ya... 學生文稿	<1%
3	提交至 University of M... 學生文稿	<1%
4	jwgs.psc.ntu.edu.tw 網際網絡來源	<1%
5	www.businesstoday.co... 網際網絡來源	<1%
6	etd.lib.nsysu.edu.tw 網際網絡來源	<1%
7	tw.news.yahoo.com 網際網絡來源	<1%
8	www.iomjapan.org 網際網絡來源	<1%
9	www.tjs.org.tw 網際網絡來源	<1%
10	nicecasio.pixnet.net 網際網絡來源	<1%
11	www.bbc.com 網際網絡來源	<1%



排除小型來源

很痛苦欸，前陣子一直在做家庭主婦，因為我媽常常就會聊天就會聊到「阿

15 聯合國開發計畫署 (UNDP) 自 2010 年起編布 GII，以生殖健康、賦權及勞動市場 3 個領域之 5 項指標衡量各國性別平等情形。(資料來源：行政院性別平等會)

16 世界經濟論壇 (The Global Gender Gap Report) 報告健康與生活品質及「政治平等會」

17 根據台灣行政院性別平等會，居亞洲之冠，即便與經濟合作暨發展組織 (OECD) 發展程度較高國家相比，仍優於芬蘭、冰島及德國，全球第8。「2019年性別圖像」近期出刊，內容並就聯合國開發計畫署 (UNDP) 自2010年起編布的GII，以生殖健康、賦權及勞動市場3個領域的5項指標衡量各國性別平等情形，比較台灣性別平等狀況與他國的差異。主計總處報告內說明，GII值越低越佳，0代表非常平等，1代表非常不平等，而2017年台灣性別不平等指數 (Gender Inequality Index.GII) 為

www.cna.com.tw

網際網絡來源

報告健康與生活品質及「政治平等會」

來持續實

<排除比下列數值還小的來源>

相似來源若少於總字數XX字或是相似度XX%

相似報告就忽略不計算，

新的相似報告須至<所有來源>  去查看

由於各研究領域特性不同，設定值並無均一標準。

請教師與學生個案討論如何適度使用此工具。

若學校機構有另行規定，請以其為主。

然後我就覺得說，其實我...因

女性主義不是說不准女性當主婦，

然後很多人在我結婚之前就會說，

篩選條件與設定

篩選條件

- 排除引用資料
- 排除參考書目
- 排除比下列數值還小的來源:
 - 字
 - 1 %
 - 不要依大小

僅為參考範例

彩色醒目提示



排除小型來源

很痛苦欸，前陣子一直在做家庭主婦，因為我媽常常就會聊天就會聊到「阿

¹⁵ 聯合國開發計畫署 (UNDP) 自 2010 年起編布 GII，以生殖健康、賦權及勞動市場 3 個領域之 5 項指標衡量 各國性別平等情形。(資料來源：行政院性別平等會)

¹⁶ 世界經濟論壇 (World Economic Forum, WEF) 自 2006 年起每年出版全球性別落差 報告 (The Global Gender Gap Report) 編布 GGI，以「經濟參與和機會」、「教育程度」、「健康與生存」及「政治參與」4 項次指數之 14 項變數衡量各國性別差距實況。(資料來源：行政院性別平等會)

¹⁷ 根據台灣中央社報導，2018 年日本《讀賣新聞》披露，日本東京醫大自 2011 年以來持續實行對女性考生扣分的制度，以致女性入學率低於男性，校方目的是為了減少招收女學生。

小於設定數值來源會自右方來源列表消失，不計入百分比

你讀書讀那麼高，去幫人家sá-uánn (洗碗)。」然後我就覺得說，其實我...因

為我老公工作他也很忙，我覺得是...我覺得女性主義不是說不准女性當主婦，

不見得可以自主選擇你不想當主婦...然後很多！女性結婚之前她會說：

所有來源

符合 1 個中的 9 個

- 提交至 Soochow Unive... 1%
- 學生文稿

排除來源

排除特定相似來源(僅限教師帳號執行)

時，但後因經濟因素
大戰後，英國人民對
籍，遺產工業與文化
昔特有的工業文化這
隱晦的工業的歷史符

型為主的博物館紛紛設立，一陣工業地景轉型成為博物館的浪潮中，鐵橋谷逐漸
奠定其初步雛形，以將鐵橋谷「建立第一座鐵橋」這一段可被稱作是人類史上重
重要的一步呈現在世人眼前為己任，欲積極證明工業遺產內涵的價值。

在發展整個河谷作為博物館群的框架下，**布里茨山維多利亞小鎮 (Blists Hill
Victorian Town**，原名為布里茨山露天博物館)亦是計畫中的一份子，一開始就以
一個露天博物館的形式存在於整個鐵橋谷博物館系統下，1973 年開放大眾參觀
時一開始著眼的是當地工業的過往，包含原址保存下什羅普郡的一段運河，19 世
紀遺留下的鼓風爐遺址與往昔的陶瓷、磁磚工廠。隨後園區又納入了邊區地
爾福德(Thomas Telford)在什魯斯貝里市(Shrewsbury)西邊謝爾頓地

若發現相似來源列表中，比對到自己
曾投稿至期刊或公開發表之文章。
請與您的論文指導教師聯繫，將文章
上傳至教師開設課程中，請老師協助
排除。



所有來源		×
符合 1 個中的 11 個		
•	iweb.ntnu.edu.tw 網際網路來源 - 2 個 URL	4%
•	www.ntnu.edu.tw 網際網路來源 - 3 個 URL	3%
•	"The Changing World R... 出版物	3%
•	www.tandfonline.com 網際網路來源 - 15 個 URL	3%
•	提交至 University of Bir... 學生文稿 - 13 個文稿	3%
•	"Encyclopedia of Globa... 出版物	3%
•	etheses.whiterose.ac.uk 網際網路來源	3%

教師點選「排除來源」

排除來源



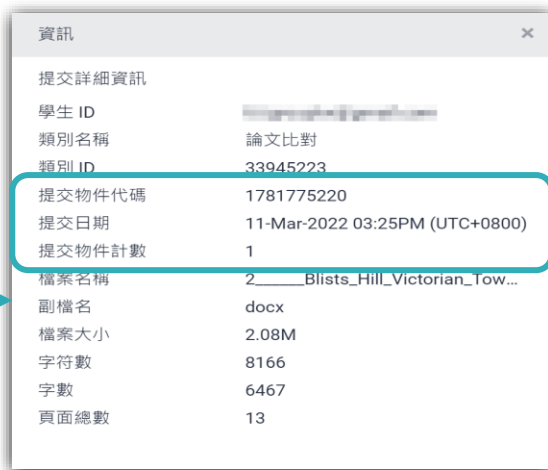
系統操作方式

◎使用者介面 ◎上傳文稿 ◎原創性報告檢視 ◎**下載列印報告**



下載

- 1 下載原創性比對報告PDF檔案
- 2 下載數位收據 (電子回條) 包含該篇文稿資料 (作者/篇名/檔案大小/字數...)
- 3 下載檔案原稿



提交物件資訊

- 1 提交物件代碼:
回報系統使用問題時請提供代碼資訊與問題截圖畫面。
- 2 提交物件計數：已上傳的次數，若教師設定作業可重新繳交；
學生版使用者重新上傳超過三次，第四次起每次上傳皆需要等24小時後才會產生新報告

Week1作業

作者為 瑪莉陳

提交日期: 2022年02月23日 08:50下午 (UTC+0800)

作業提交代碼: 1769086349

文檔名稱: Turnitin__20220216.docx (185.13K)

文字總數: 2413

字符總數: 3972

來、有何依據？而研究者大致上歸納整理成兩種可能性：一是來自台日兩國在性別平等程度的差距；二是影視媒體的傳播的印象刻畫。首先，從數據看台日兩國的性別平等程度，根據行政院性別平等會公告顯示，2019年性別不平等指數 (Gender Inequality Index, GI) ¹⁵，我國性別平等居亞洲第一，高於日本。2021年的性別落差指數 (Gender Gap Index, GGI) ¹⁶，台灣在經濟參與和機會、教育程度與政治參與，三項指數亦優於日本。Yu (2009) 比較台日女性在高等教育的受教機會，且特別以日本的東京大學與台灣的台灣大學為指標。Yu指出在2002年台灣大學的女學生占比約42-47%，而日本東京大學的女性錄取生僅佔東京大學總錄取學生的18%。而近年也曾發生日本私立東京醫大的人學考試，女性被降分數事件¹⁷，揭露了日本女性的教育機會是如何結構性地被阻止向上流動，進而還會影響其就業機會。；其次，是影視媒體給予的日本丈夫與日本家庭的形象。在訪問本研究中最年長的受訪者—翠蓮之前，他的晚輩告訴我，要像他姑姑（翠蓮）嫁得這麼好的不容易，他的先生很疼他，對他很好，不像有些藝人都被日本老公家暴「逃回台灣」。台灣藝人的台日跨國婚姻新聞，加上過往電視劇中日本女性受夫家壓迫的形象，讓台籍女性配偶需要再去對抗來自母國的刻板印象。在訪談中發現，受訪者會有意識的抵抗身為家庭主婦這個論述，受訪者作為家務勞動的承擔者，是因為丈夫作為經濟承擔者的互動協商結果，並不是順服於日本家庭的規則之下。受訪者小靜求學過程中受過女性主義訓練，身為這樣的婚移者更能覺察到刻板印象存在：

很痛苦欸，前陣子一直在做家庭主婦，因為我媽常常就會聊天就會聊到「阿

¹⁵ 聯合國開發計畫署 (UNDP) 自 2010 年起編布 GI，以生殖健康、賦權及勞動市場 3 個領域之項目指衡量 各國性別平等情形。(資料來源：行政院性別平等會)

¹⁶ 世界經濟論壇 (World Economic Forum, WEF) 自 2006 年起每年出版全球性別落差 報告 (The Global Gender Gap Report) 編布 GGI，以「經濟參與和機會」、「教育程度」、「健康與生存」及「政治參與」4 項次指數之 14 項變數衡量各國性別平等現況。(資料來源：行政院性別平等會)

¹⁷ 根據台灣中央社報導，2018 年日本《讀賣新聞》披露，日本東京醫大自 2011 年以來持續實行對女性考生扣分的制度，以致女性入學率低於男性，校方目的是為了減少招收女學生。

總覽

TURNITIN TRAINING

原創性報告

15%

相似度指數

14%

網際網絡來源

5%

出版物

6%

學生文稿

主要來源

1	iweb.ntnu.edu.tw	4%
	網際網絡來源	
2	www.ntnu.edu.tw	3%
	網際網絡來源	
3	www.asihp.net	2%
	網際網絡來源	
4	aof.revues.org	1%
	網際網絡來源	
5	Submitted to Nottingham Trent University	1%
	學生文稿	
6	www.giect.ntnu.edu.tw	
	網際網絡來源	

10	libeprints.open.ac.uk	<1%
	網際網絡來源	
11	boa.unimib.it	<1%
	網際網絡來源	
12	Submitted to University of Chichester	<1%
	學生文稿	
13	Submitted to Southern Cross University	<1%
	學生文稿	
14	www.ironbridge.org.uk	<1%
	網際網絡來源	

若未設定篩選，則總覽頁下方顯示「關閉」
若有篩選，則顯示「開啟」或是「< X字/<X%」
若學校系所有規範使用方式，請以其為主。

排除引述 開

排除相符處

< 10 words

排除參考書目 開

研究生辦理離校前需進行論文原創性比對相關程序



第一階段

進行原創性比對，比對結果提供
口試委員審閱



第二階段

需繳交論文比對結果電子回條紙
本至圖書館

下載

-  目前檢視
-  數位收據
-  最初提交的檔案

② 下載數位收據 (電子回條)
包含該篇文稿資料
(作者/篇名/檔案大小/字數...)



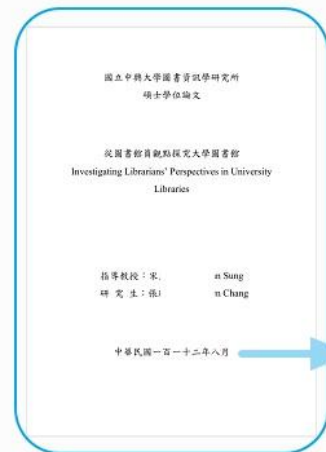
電子回條

此回條認定 Turnitin 已收到您的文稿。您能在下方看到有關您的提交物件的回條資訊。

您的提交物件的第一頁在下方顯示。

提交物件作者: 譚
作業標題: 作業夾2 Assignment 2
上傳文件標題: 從圖書館員觀點探究大學圖書館
文檔名稱: 從圖書館員觀點探究大學圖書館.docx
文檔大小: 21.68K
頁面總數: 1
文字總數: 71
字符總數: 141
提交日期: 2024年03月22日 12:14下午 (UTC+0800)
作業提交代碼: 2327540922

請務必使用本名



與論文封面
相同

口試前~繳交論文
當月之月份皆可



常見問題 / Q&A

很久沒有出現原創性報告，請問是何原因呢？



影響報告未產生的 最常見原因:

- 1.上傳次數 > 3+次
- 2.上傳檔案較大

可能影響原因	解決方法
檔案較大或頁數超過百頁	系統需較長時間做比對,建議約莫1-2小時候再查閱。
作業上傳超過3次後	超過3次 後,每次皆須等 24小時 後才產生新報告。
格式編排問題 1.Word檔內嵌互動式圖表,如:線性圖,長條圖,圓餅圖等或使用SmartArt圖示	將互動圖表轉為純圖片放入後再上傳比對,或是將檔案轉為PDF後再重新上傳比對。
2.Word檔使用追蹤修訂模式	請點選「接受所有變更」並轉為PDF檔後再重新比對

相似度報告的總百分比
數值需要低於多少%才
能算是「適切」？



重要觀念

原創性報告相似百分比 非代表抄襲的絕對指標

Turnitin為文字相似度比對系統，報告的相似百分比僅代表文章與系統收錄內容(網際網路、期刊出版品、或學生文稿)的相似程度。

學科領域和文章性質不同，相似比例的標準與原創性報告的解讀就有所不同

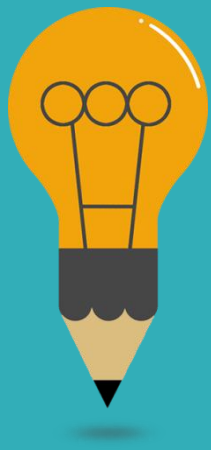
參考來源: Turnitin Support Center (2020). Plagiarism and what are acceptable similarity scores?
<https://supportcenter.turnitin.com/s/article/Plagiarism-and-acceptable-similarity-scores>

教育部學術倫理電子報 第 11 期 2023 年 2 月號

這次對學術倫理的討論，特別是抄襲的攻防，都是用比對系統產生的百分比數值做為「抄襲程度」。其實，不管哪一套系統，從來都沒有宣稱自己是用來檢查抄襲字數或程度。首先，任何比對系統都會因為其資料庫涵蓋範圍而有比對限制，數系統都不能比對到國圖的碩博士論文，更何況有些碩博士論文未上傳、檔。再者，每套系統比對的只有文字相同程度，不能比對到概念的抄襲。系統的計算方法不太一樣，屬於商業秘密，所以同樣的文件放進去不同會有不同的百分比結果。最後，大家都想知道到底有沒有一個參考數值可與否的判斷？恐怕是沒有。舉例來說，出現了 95% 這數值，我們大概可有重大抄襲嫌疑；若出現 10%，也不能排除抄襲的可能性，因為要看這（多個 1% 累加），還是集中（出現在少數幾處），出現在哪裡、有沒有放在是不是研究核心部份、有沒有誤導旁人對原創性的判斷等，都是檢查重點。前言、文獻探討、理論基礎、方法等章節，對文字相似的容忍度比較大；研究問題、假設、結果，與對結果的討論，不應該有完全與人雷同的大段文字才合理，但是各領域還是有所差異。總結說來，所有比對軟體產生的百分比數值結果都只能做為參考，需要用工人智慧，也就是人眼去一一檢查，更不能直接拿來判斷一篇論文抄襲與否，違反學倫情事嚴重與否。

會有不同的百分比結果。最後，大家都想知道到底有沒有一個參考數值可以做為抄襲與否的判斷？恐怕是沒有。舉例來說，出現了 95% 這數值，我們大概可以說這篇文章有重大抄襲嫌疑；若出現 10%，也不能排除抄襲的可能性，因為要看這 10% 是分散（多個 1% 累加），還是集中（出現在少數幾處），出現在哪裡、有沒有放在引號中、是不是研究核心部份、有沒有誤導旁人對原創性的判斷等，都是檢查重點。一般來說，前言、文獻探討、理論基礎、方法等章節，對文字相似的容忍度比較大；研究問題、假設、結果，與對結果的討論，不應該有完全與人雷同的大段文字才合理，但是各領域還是有所差異。總結說來，所有比對軟體產生的百分比數值結果都只能做為參考，需要用工人工智慧，也就是人眼去一一檢查，更不能直接拿來判斷一篇論文抄襲與否，違反學倫情事嚴重與否。

相似度%
非代表抄襲
的絕對指標



Turnitin有可能因比對到以下內容造成相似度%數值較高：

1. 不具抄襲意義的字詞

如:專有名詞、常用詞句、目錄格式、參考文獻列表...等

2. 雖引述他人作品文字，但已有標示參考來源，如：

1. 中華民國憲法第7條：「中華民國人民，無分男女、宗教、種族、階級、黨派，在法律上一律平等。」
2. 根據統計資料顯示，2013年因流感死亡的人數有71位,其中16.9%患有糖尿病 (衛福部統計處, 2015)

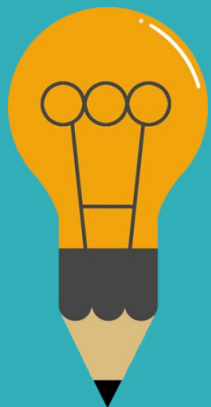
3. 比對到自己的文章，包含曾經存入系統資料庫的作業草稿或先前已出版發表的文章。

永遠記得標註原始來源

1. 引用參考書目
2. 清楚描述所有資料來源
3. 誠實列舉他人對自身研究之貢獻
4. 提供註解
5. 需要時善用引號
6. 改寫原文並清楚註明出處
7. 大幅引用須得到原作之出版商或是版權所有人之許可
8. 當使用自己過去的文章時，須得到出版商或版權所有人之許可
9. 廣為人知的科學及歷史事實通常不需要標記引用

資料來源：Dhammi, I., & Ul Haq, R. (2016). What is plagiarism and how to avoid it? Indian Journal of Orthopaedics, 50(6), 581-583. doi:10.4103/0019-5413.193485

iGroup Taiwan 使用資源



Turnitin 公司簡介

Turnitin Feedback Studio

- 使用手冊 (User Guide)

 - 管理者 (Administrator)

 - 指導教師 (Instructor)

 - 學生 (Student)

- 常見問題 (FAQ)

- 使用心得 (Customer Reviews)

iThenticate

Gradescope

資源分享區 (Resources)

聯繫我們 (Contact Us)



除了填寫諮詢表單，您也可以詢問 [AI 小助理](#) 喔！

feedback studio™

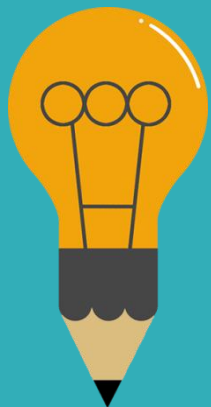
為寫作與學習帶來革命性的體驗

Turnitin 原創性報告會顯示文章與參考資料的相似比例，幫助研究者提升寫作原創性，並確保文獻引用的正確性及適用性。([中文簡介下載](#))

OriginalityCheck |



圖書館資源



研究生離校必備

什麼是Turnitin

帳號申請

使用說明及手冊

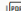
常見問題


各學院諮詢窗口

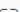


系所管理者


NEW

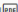
系所管理者手冊 


檢視申請及執行刪除文稿 


刪除誤存文稿流程操作說明(管理者版) 

NEW

系所管理者課程影片 

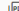
系所管理者課程講義 

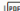
系所管理者帳號申請表 

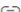
人員異動作業說明 




教師身份

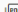
教師版手冊 

申請刪除文稿 

刪除誤存文稿流程操作說明(教師版) 

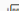
NEW

教師版課程影片 


教師版課程講義 




學生身份


學生版手冊 


Student Guides 


圖書館課程：學生自建帳號 

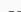
Library Class: Self-enroll Turnitin 

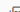
NEW

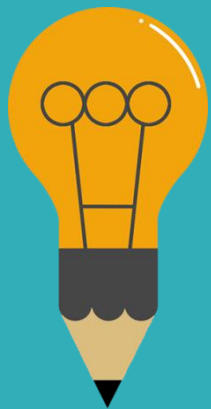
學生版課程影片 

學生版課程講義 

電子回條範例 

常見問題 

若註冊頁面顯示[網站金鑰網域無效] 



Turnitin著作原創性比對系統

Turnitin著作原創性比對系統

研究生離校必備

帳號申請

使用說明及手冊

常見問題

各學院諮詢窗口

各學院諮詢窗口



- 文學院：劉幸玟小姐，分機290#150，email：hsingwen@dragon.nchu.edu.tw
- 理學院、獸醫學院：侯孟秀小姐，分機290#148，email：mhhou@dragon.nchu.edu.tw
- 法政、管理學院：張琬人小姐，分機290#141，email：wanjenchang@dragon.nchu.edu.tw
- 工學院、電資學院：江佳靜小姐，分機290#146，email：meera@dragon.nchu.edu.tw
- 生科院、醫學院：張毓薇小姐，分機290#147，email：ywchang2025@dragon.nchu.edu.tw
- 農學院：劉俊宏先生，分機290#143，email：junhome@dragon.nchu.edu.tw

或可洽詢圖書館參考櫃台 (04)22840290-142或145 reflib@nchu.edu.tw

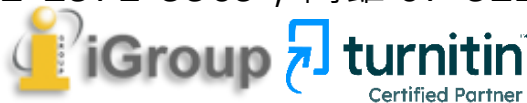
加入圖書館生活圈：諮詢時間週一至週五9:00-下午17:00，週六、週日、國定假日未開放。



Thank You

For more information, e-mail us : service@igrouptaiwan.com

台北 02-2571-3369 ; 高雄 07-322-8603#35



本場次講義下載路徑：

圖書館首頁->研究學習->館藏利用教育報名->講義下載->找到今日課程->點選下載檔案